



VODAFONE-NEX

instrukcja obsługi

**Elektroniczny system
antykradzieżowy do
samochodów **TOYOTA****

Spis treści

Wstęp	3	
Uzbrajanie i rozbrajanie autoalarmu – pilot Vodafone-NEX	4	
Karta Identyfikacji Kierowcy M-PROXI – działanie	5	
Wymiana baterii w pilocie Vodafone	6	
Wymiana baterii w Karcie Identyfikacji Kierowcy M-PROXI	7	
Bezpieczeństwo i funkcje ochronne	8	
Kontrola ilości pilotów i kart w autoalarmie	10	
Funkcje programowalne na życzenie	11	
		12 Kod PIN do autoalarmu
		13 Wyłączenie autoalarmu za pomocą kodu PIN
		14 Personalizacja kodu PIN
		15 Funkcja Serwis
		16 Usuwanie prostych usterek
		17 Certyfikat instalacji autoalarmu
		18 Notatki
		19 Warunki gwarancji

Szanowny Kliencie,

Dziękujemy za wybór produktu **Vodafone Automotive**.

Vodafone-NEX jest autoalarmem wyposażonym w wielopunktową blokadę obwodów elektrycznych, przeznaczonym do ochrony samochodów **Toyota**. Urządzenie spełnia wymagania funkcjonalne i ochrony antykradzieżowej, określone w Dyrektywach i Regulaminach obowiązujących w Unii Europejskiej.

Rozwiązania technologiczne wykorzystane w pilotach **Vodafone-NEX** i kartach **M-PROXI** gwarantują wysoki poziom odporności na skanowanie kodu.

Ochronę antykradzieżową Vodafone-NEX można rozszerzyć stosując system monitoringu satelitarnego **Vodafone Connex**, umożliwiający zlokalizowanie i odzyskanie pojazdu na terenie 45 krajów Europy. Zainteresowanych rozszerzeniem ochrony samochodu o Vodafone Connex zapraszamy do stacji ASO Toyota.

Informację można także uzyskać pod: **biuro@semeco.waw.pl** lub nr. tel. **22 618 31 31** lub **511 935 697** (pon.-pt. w godz. 08:00 - 16:00).

Uprzejmie prosimy o uważne zapoznanie się z niniejszą instrukcją.



Uzbrajanie i rozbrajanie autoalarmu – pilot Vodafone-NEX



Autoalarm może być uzbrajany oraz rozbrajany przy użyciu pilota samochodu lub za pomocą dodatkowego pilota **Vodafone-NEX**. W przypadku używania pilota proszę postępować zgodnie z instrukcją producenta.

UZBRAJANIE I ROZBRAJANIE AUTOALARMU DODATKOWYM PILOTEM VODAFONE-NEX

Aby **uzbroić** autoalarm naciśnij **przycisk „A”**.

Zaobserwujesz:

- ➔ mignięcia kierunkowskazów (opcja);
- ➔ dioda LED na panelu autoalarmu zaświeci się na 25 sekund a następnie zacznie migać jednostajnie co 3 sekundy.

Aby **rozbroić** autoalarm naciśnij **przycisk „B”**.

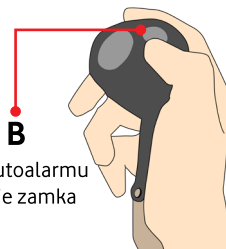
Zaobserwujesz :

- ➔ mignięcia kierunkowskazów (opcja);
- ➔ dioda LED na panelu autoalarmu zgaśnie lub wyświetli pamięć zdarzeń.

Przycisk A
uzbrojenie autoalarmu
i zablokowanie zamka
centralnego



Przycisk B
rozbrojenie autoalarmu
i odblokowanie zamka
centralnego



Pilot **Vodafone-NEX** wyposażony jest w **baterię litową typu CR2032**. Baterię należy wymieniać **co 12 miesięcy**. Przy wymianie należy sprawdzić napięcie nowej baterii miernikiem. Wymagane napięcie – **3.2 Volt**. Zalecane marki: Panasonic, Sony, Varta, Duracell.

Karta Identyfikacji Kierowcy M-PROXI – działanie



Karta M-PROXI służy do autoryzacji Użytkownika pojazdu (rozbrajanie autoalarmu) pozwalając uruchomić samochód.

Wbudowany czujnik ruchu powoduje "uśpienie" karty w przypadku gdy pozostaje ona nieruchoma przez ok. 55 sekund. Wykrycie ruchu powoduje natychmiastowe "obudzenie" karty M-PROXI.

W aktywnej karcie M-PROXI żółta dioda LED wysyła krótkie impulsy świetlne co 3 sekundy. Po odblokowaniu zamka centralnego oryginalnym pilotem samochodu nie można uruchomić silnika (szybkie pulsowania diody LED na Panelu PIN), aż do rozpoznania przez autoalarm karty M-PROXI (dioda LED przestaje migać).

Jeśli w czasie 14 sekund od otwarcia drzwi i próby uruchomienia silnika karta M-PROXI wciąż nie zostanie rozpoznana (dioda LED nadal pulsuje), włączy się ostrzegający sygnał syreną, a po kolejnych 14 sekundach pełny cykl alarmowania dźwiękowego i kierunkowskazami.

ABY WYŁĄCZYĆ AUTOALARM I URUCHOMIĆ SAMOCHÓD NALEŻY:

- 1 Zbliżyć się do samochodu od strony kierowcy.
- 2 Nacisnąć i przytrzymać przycisk na karcie M-PROXI przez ok. 2 sekundy (Uwaga: nie dłużej niż 10 sek.).
- 3 Syrena wyłączy się, czerwona dioda LED na Panelu PIN przestanie pulsować i zgaśnie lub wyświetli impulsami pamięć zdarzeń.
- 4 Samochód można uruchomić.

Jeśli pomimo czynności 1 i 2 samochodu nadal nie można uruchomić, należy skorzystać z procedury wyłączenia Vodafone-NEX za pomocą kodu PIN ('Kod PIN do autoalarmu' i 'Wyłączenie autoalarmu za pomocą kodu PIN', opis na str. 12-13) lub wymienić baterię w karcie M-PROXI (opis na str. 7).



Jeśli samochód nie będzie używany przez dłuższy czas, można wyłączyć kartę M-PROXI aby oszczędzić baterię. W tym celu należy nacisnąć i przytrzymać przycisk na karcie przez ok. 10. sek. aż dioda LED na karcie zgaśnie. Kolejne krótkie naciśnięcie przycisku włącza kartę.



Karta Identyfikacji Kierowcy M-PROXI

Wymiana baterii w pilocie Vodafone-NEX

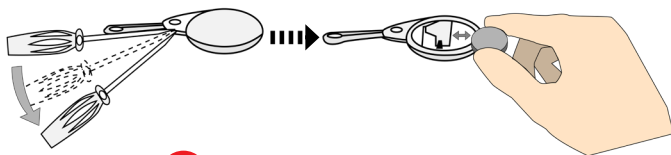


Objawy świadczące o konieczności wymiany baterii w pilocie Vodafone-NEX:

- znaczące zmniejszenie zasięgu działania pilota.

W celu wymiany baterii postępuj według poniższych wskazówek:

- 1** Otwórz obudowę pilota podważając płaskim wkrętakiem tylną część obudowy w miejscu wskazanym na rysunku.
- 2** Wymij baterię i wyrzuć ją do odpowiedniego pojemnika na zużyte baterie.
- 3** Odczekaj ok. 10 sekund a następnie włóż nową baterię zwracając uwagę na polaryzację oznaczoną na obudowie baterii oraz na uchwycie baterii w pilocie.
- 4** Zamknij dokładnie obudowę i sprawdź działanie pilota naciskając przycisk .



Trzymaj baterię za brzegi tak jak pokazano na rysunku.



Pilot Vodafone-NEX



Uwaga: proszę nie zwierać biegunów baterii podczas wkładania oraz nie rozginać uchwytów w pilocie. Aby zapewnić dobry kontakt zalecane jest lekkie dociśnięcie do siebie uchwytów przed włożeniem baterii.

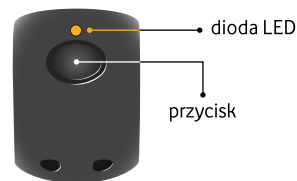
Wymiana baterii w Karcie Identyfikacji Kierowcy M-PROXI



Objawy świadczące o konieczności wymiany baterii w karcie M-PROXI:

- przy uzbrajaniu autoalarmu włącza się ostrzegawczy 1-sekundowy sygnał dźwiękowy;
- wydłużenie czasu potrzebnego na rozbrojenie autoalarmu i uruchomienie samochodu (opóźniona reakcja na M-PROXI);
- brak automatycznego rozbrojenia autoalarmu (brak rozpoznania M-PROXI).

W takich przypadkach autoalarm można rozbroić naciskając przez ok. 2 sek. przycisk na karcie M-PROXI. Jeśli nie przynosi to skutku, należy użyć procedury 'Wyłączenie autoalarmu za pomocą kodu PIN' str. 13.



W celu wymiany baterii postępuj według poniższych wskazówek:

- 1 Wykręć wkręt i otwórz obudowę karty podważając płaskim wkrętakiem tylną część obudowy w miejscach wskazanych na rysunku.
- 2 Wyjmij baterię i wyrzuć ją do odpowiedniego pojemnika na zużyte baterie.
- 3 Odczekaj ok. 10 sekund a następnie włóż nową baterię zwracając uwagę na polaryzację oznaczoną na obudowie baterii oraz na uchwycie baterii w karcie.
- 4 Zamknij dokładnie obudowę i sprawdź działanie karty naciskając przycisk.



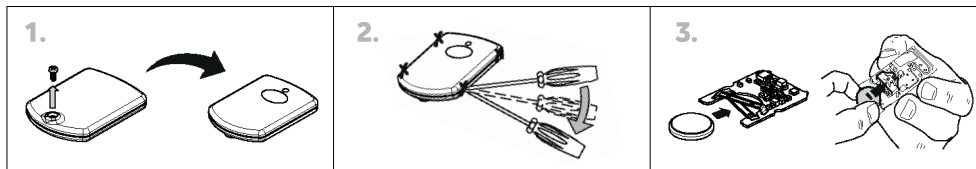
Karta M-PROXI wyposażona jest w baterię litową typu CR2032. **Baterię należy wymieniać co 6 miesięcy.** Przy wymianie należy sprawdzić napięcie nowej baterii miernikiem. Wymagane napięcie – 3.2 Volt. Zalecane marki: Panasonic, Sony, Varta, Duracell.



Uwaga: proszę nie zwierać biegunów baterii podczas wkładania oraz nie rozginać uchwytów w karcie. Aby zapewnić dobry kontakt zalecane jest lekkie dociśnięcie do siebie uchwytów przed włożeniem baterii.



Trzymaj baterię za brzoży tak jak pokazano na rysunku. Nie dotykaj elementów elektronicznych na płytce.



Bezpieczeństwo i funkcje ochronne



Ultradźwiękowy czujnik ruchu

Wykrywa ruch w środku samochodu włączając syrenę i sygnalizację kierunkowskazami.



Czujniki drzwi, bagażnika i maski silnika

Otworzenie drzwi, bagażnika lub maski włącza syrenę i sygnalizację kierunkowskazami.



Jeśli w trakcie uzbrajania maska lub którekolwiek drzwi są niedomknięte, autoalarm powiadamia o tym użytkownika 3 sygnałami dźwiękowymi oraz 3 mignięciami kierunkowskazów.



Ochrona przed utratą zasilania

W przypadku sabotażu systemu alarmowego, np. przecięcia przywodów zasilających, syrena włączy się korzystając z awaryjnego zasilania.



Blokada uruchomienia silnika

Przeciwdziała nieautoryzowanemu uruchomieniu silnika.



Uzbrojenie systemu z czasowym wyłączeniem czujników

Należy w ciągu 5 sekund od wyłączenia zapłonu nacisnąć i przytrzymać przycisk na Panelu PIN:



trzymać wciśnięty przycisk do momentu aż dioda LED mignie 1 raz sygnalizując zablokowanie czujnika ultradźwiękowego.



trzymać wciśnięty przycisk do momentu aż dioda LED mignie 2 razy sygnalizując zablokowanie czujników opcjonalnych.



trzymać wciśnięty przycisk do momentu aż dioda LED mignie 3 razy sygnalizując zablokowanie czujników opcjonalnych i ultradźwiękowych.



Ochrona za pomocą wszystkich obwodów zostanie przywrócona automatycznie po rozbrojeniu i ponownym uzbrojeniu systemu.



W niektórych samochodach, w przypadku pozostawienia niedomkniętych szyb, dostępna jest funkcja automatycznego wyłączenia czujnika ultradźwiękowego. Zapytaj instalatora czy ta funkcja jest dostępna w Twoim samochodzie.

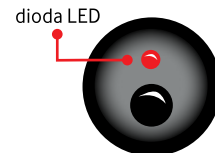


Panel PIN

Wskazania diody LED informują o stanie autoalarmu oraz zaistniałych zdarzeniach wzbudzenia w trakcie jego czuwania.

Wskazania diody LED na Panelu PIN:

- świeci światłem ciągłym przez 25 sek. – proces uzbrajania systemu
- miga 1 raz co 3 sek. – system uzbrojony
- nie miga – system rozbrojony
- miga szybko, pulsacyjnie – poszukiwanie karty M-PROXI
- miga sekwencyjnie po rozbrojeniu systemu – sygnalizacja pamięci zdarzeń



Panel PIN

Pamięć zdarzeń

Jeśli podczas rozbrajania autoalarmu syrena włączy się 4-krotnie, kierunkowskazy migną 4-krotnie, jest to informacja dla Użytkownika o naruszeniu strefy ochrony samochodu. Autoalarm przechowuje w pamięci informację o przyczynie alarmowania do momentu ponownego uzbrojenia lub włączenia zapłonu.

Przyczyny alarmowania (ilość mignięć diody LED na Panelu PIN w stanie rozbrojenia autoalarmu):

- | | | | |
|-------|--|---------|--|
| ● | czujnik ultradźwiękowy | ●●●● | otworzenie maski silnika |
| ●● | czujnik przechyłu (opcja) | ●●●● | otworzenie bagażnika |
| ●●● | włączenie zapłonu/próba uruchomienia silnika | ●●●●● | czujnik opcjonalny |
| ●●●● | otworzenie drzwi kierowcy | ●●●●●● | alarm „techniczny” – skontaktuj się z instalatorem |
| ●●●●● | otworzenie drzwi (innych niż kierowcy) | ●●●●●●+ | |



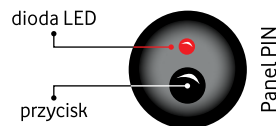
Sygnalizacja podczas alarmowania

Cykl alarmowania jest sygnalizowany miganiem kierunkowskazów i dźwiękiem syreny przez **28** sekund, oraz szybkim miganiem diody LED na panelu..

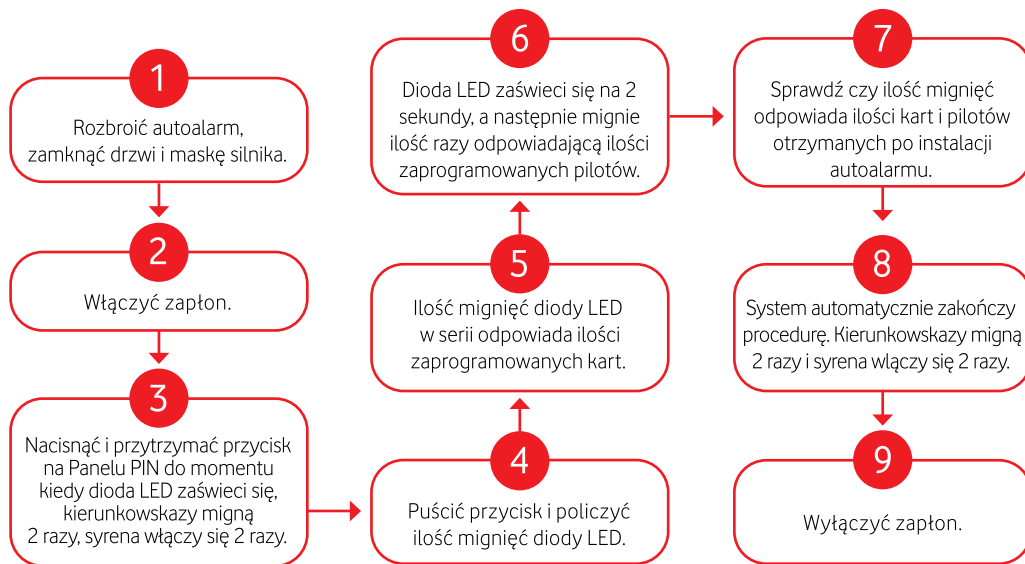
Kontrola ilości pilotów i kart w autoalarmie



Autoalarm może mieć maksymalnie zaprogramowane 4 karty i piloty łącznie.



Aby sprawdzić ich zaprogramowaną ilość należy:



Funkcje programowalne na życzenie (Instalator)



1 Regulacja głośności sygnału dźwiękowego

Istnieje możliwość regulacji głośności sygnału ostrzeżenia o niedomkniętych drzwiach, masce silnika oraz o wzbudzeniu alarmu. Standardowe ustawienie to 4 w 20 stopniowej skali.

2 Automatyczne uzbrojenie autoalarmu

System uzbroi się w czasie 30 sekund po wyłączeniu silnika i zamknięciu drzwi kierowcy.

3 Automatyczne uzbrojenie autoalarmu po przypadkowym rozbrojeniu

Uzbrojenie autoalarmu po 2 minutach w sytuacji przypadkowego odblokowania zamka centralnego/rozbrojenia alarmu bez otworzenia drzwi.

4 Zablokowanie zamka centralnego podczas uzbrojenia po przypadkowym rozbrojeniu autoalarmu (funkcja dostępna tylko w wybranych wersjach Vodafone-NEX)

Aktywacja tej funkcji powoduje automatyczne zamknięcie zamka centralnego podczas uzbrajania autoalarmu po przypadkowym rozbrojeniu.

5 Automatyczne uzbrojenie immobilizera po wyłączeniu silnika (funkcja dostępna tylko w wybranych wersjach Vodafone-NEX)

Funkcja ta powoduje włączenie blokady immobilizera autoalarmu po 2 minutach od wyłączenia silnika, uniemożliwiając jego uruchomienie. Immobilizer zostanie wyłączony jeżeli rozpozna obecność karty M-PROXI lub gdy autoalarm zostanie rozbrojony z użyciem kodu PIN.

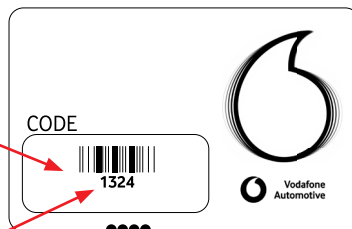
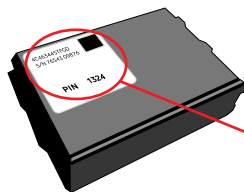
Kod PIN do autoalarmu



Osobisty 4-cyfrowy kod PIN służy do identyfikacji właściciela pojazdu lub rozbrojenia w przypadku wyczerpanej baterii w pilocie Vodafone-NEX lub w Karcie Identyfikacji Kierowcy M-PROXI. Kod jest umieszczony na naklejce centrali i powinien być przeniesiony przez instalatora na kartę kodową dołączonej do urządzenia.



Zaleca się, aby podczas instalacji autoalarmu umieścić naklejkę z kodem PIN znajdującą się z tyłu centrali autoalarmu na karcie kodowej we wskazanym miejscu.

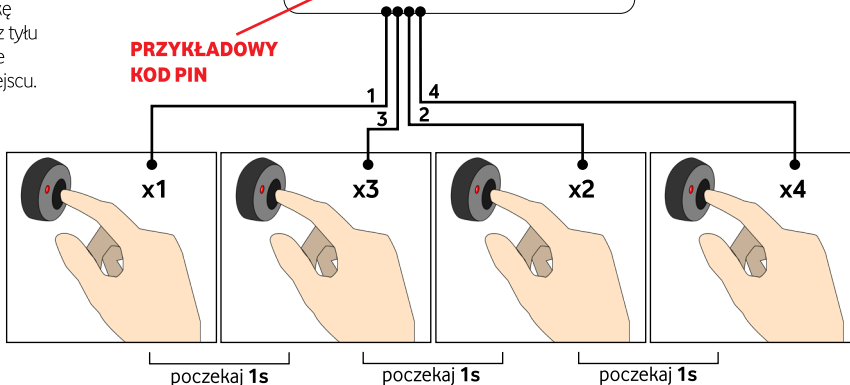


**PRZYKŁADOWY
KOD PIN**

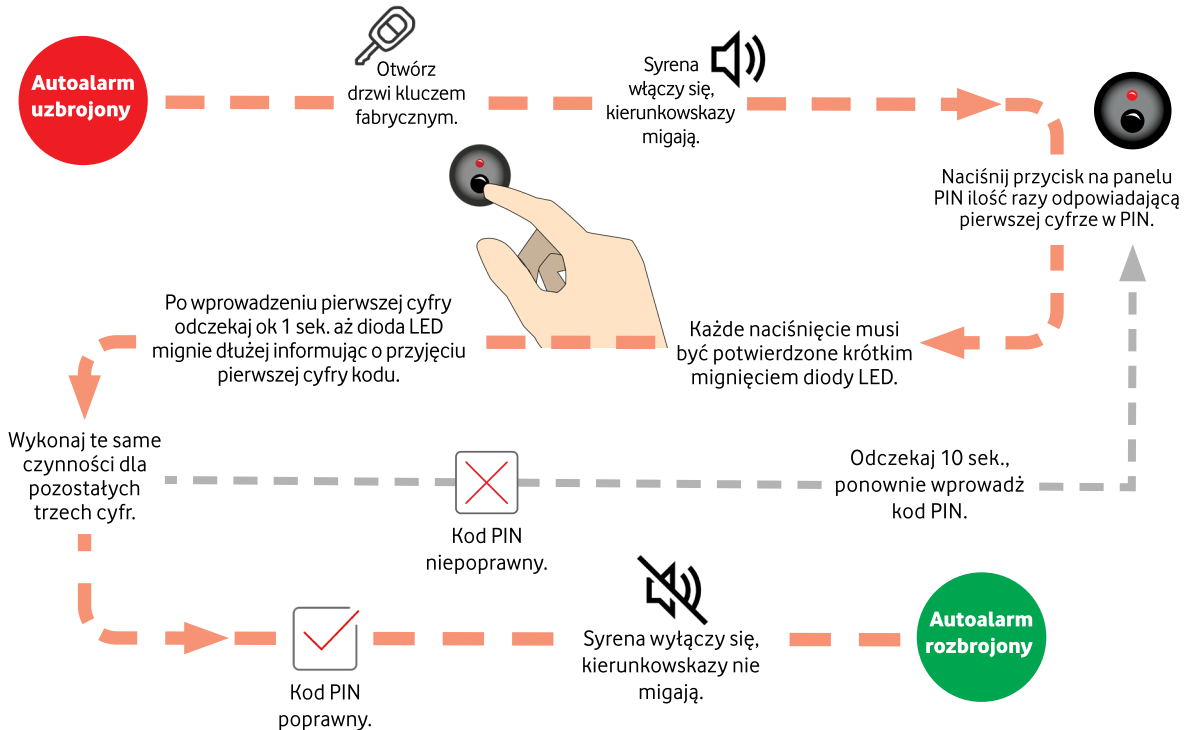


Zapamiętaj wartość kodu PIN do sytuacji awaryjnych np. utraty lub uszkodzenia Karty Identyfikacji Kierowcy M-PROXI, pilota samochodu lub do włączenia funkcji Serwis.

**Sposób
wprowadzenia
kodu PIN**



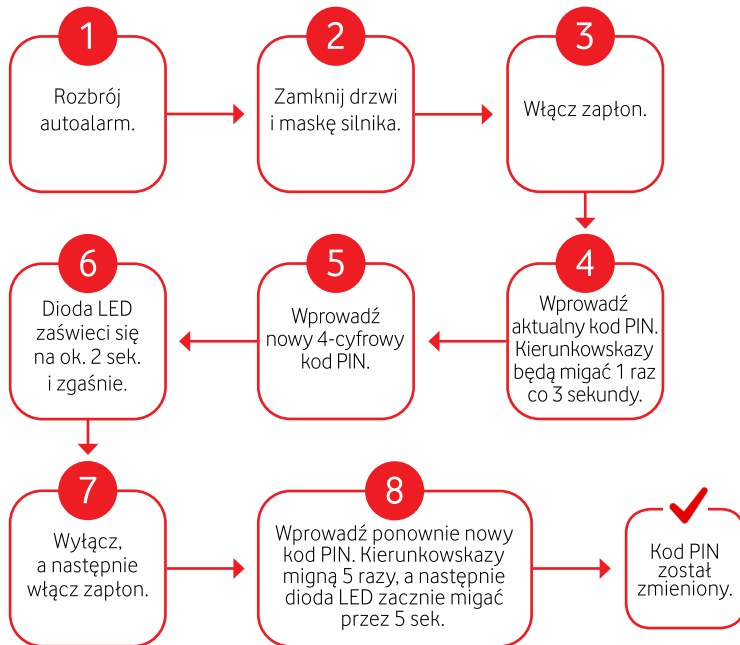
Wyłączenie autoalarmu za pomocą kodu PIN



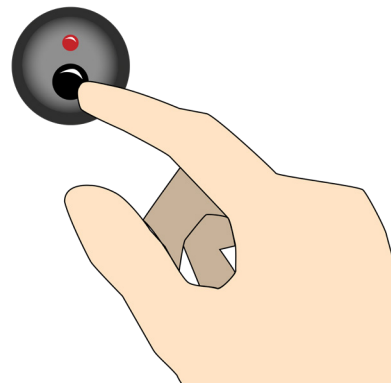
Personalizacja kodu PIN



Nadany fabrycznie kod PIN może zostać zmieniony przez użytkownika w dowolnej chwili na wybraną 4-cyfrową liczbę nie zawierającą zer. Zalecamy skorzystać z pomocy doświadczonego instalatora ASO.



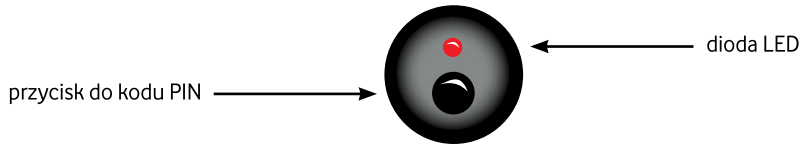
Uwaga! Zmiana fabrycznego kodu PIN uniemożliwia jego odzyskanie w przypadku zagubienia, bez konieczności wystąpienia centrali alarmowej do serwisu producenta.



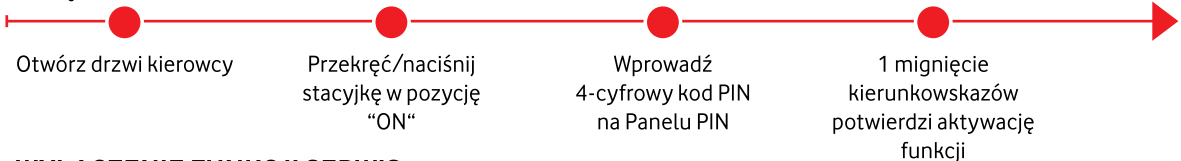
Funkcja Serwis



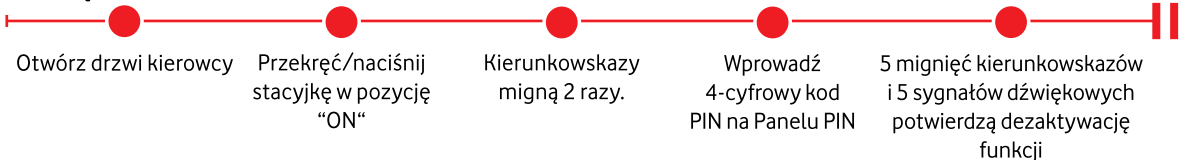
Funkcja Serwis służy do czasowego zawieszenia działania karty M-PROXI np. podczas obsługi serwisowej, gdy nie chcemy jej pozostawiać lub udostępniać kodu PIN innym osobom. W czasie gdy funkcja Serwis jest włączona możliwe jest rozbrojenie autoalarmu bez posiadania karty M-PROXI. Autoalarm przypomina o włączonej funkcji Serwis 2-ma mignięciami kierunkowskazów przy każdorazowym włączeniu zapłonu.



WŁĄCZENIE FUNKCJI SERWIS



WYŁĄCZENIE FUNKCJI SERWIS



Funkcja Serwis zmniejsza poziom ochrony samochodu i powinna być używana tylko w sytuacjach ograniczonych do obsługi serwisowej samochodu lub np. w przypadku zgubienia lub uszkodzenia Karty Identyfikacji Kierowcy M-PROXI.

Usuwanie prostych usterek

PILOT NIE UZBRAJA I NIE ROZBRAJA AUTOALARMU

MOŻLIWA PRZYCZYNA:

- wyczerpana bateria w pilocie

ROZWIĄZANIE

- 1 Jeśli autoalarm jest uzbrojony wprowadź kod PIN aby go rozbroić (str. 12 i 13).
Wymień baterię. Procedura wymiany baterii w pilocie Vodafone-Nex na str. 6. W przypadku oryginalnego pilota samochodu postępuj według wskazówek w instrukcji obsługi samochodu.
- 2
- 3 Jeżeli usterka nadal występuje skontaktuj się z instalatorem.

AUTOALARM NIE REAGUJE NA KARTĘ M-PROXI

Nie można uruchomić samochodu

MOŻLIWE PRZYCZYNY:

- wyczerpana bateria w karcie
- uszkodzona karta (dioda LED na karcie nie miga)

ROZWIĄZANIE

- 1 Użyj kodu PIN aby rozbroić autoalarm i uruchomić samochód (str. 12 i 13).
- 2 Wymień baterię w karcie (str. 7).
- 3 Jeżeli usterka nadal występuje skontaktuj się z instalatorem. Do czasu usunięcia usterki używaj kodu PIN lub włącz funkcję Serwis (str. 15)

Alarmowanie wywołane przez czujniki drzwi, bagażnika lub maski silnika

SYSTEM GENERUJE FAŁSZYWE ALARMY (pamięć zdarzeń opisana jest na str. 9)

MOŻLIWA PRZYCZYNA

Alarm wywołany przez czujnik ultradźwiękowy

ROZWIĄZANIE

Alarmowanie wywołane przez czujniki drzwi, bagażnika lub maski silnika

- 1 Sprawdź czy wszystkie szyby są zamknięte.
- 2 Sprawdź czy wyloty układu wentylacji są zamknięte i czy we wnętrzu nie znajdują się ruchome przedmioty lub np. owady.
- 3 Jeżeli usterka nadal występuje skontaktuj się z instalatorem.
- 4 Do czasu weryfikacji przez serwis możesz używać systemu z pominięciem czujnika ultradźwiękowego.

ROZWIĄZANIE

- 1 Sprawdź czy drzwi, bagażnik i maska silnika są prawidłowo zamknięte.
- 2 Jeżeli usterka nadal występuje skontaktuj się z instalatorem.

Certyfikat instalacji autoalarmu

Ja, niżej podpisany instalator

zaświadczam, że instalacja autoalarmu, opisanego poniżej, została przeprowadzona przeze mnie zgodnie z instrukcjami instalacji dostarczonymi przez producenta systemu.

Opis pojazdu

Marka:

Model:

Numer seryjny (VIN):

Numer rejestracyjny:

Opis autoalarmu

Marka:

VODAFONE

Model: **AK 4824, AK 4823, AK 4822, AK 4821** (nazwa handlowa Vodafone-Nex)

Numer homologacji:



116A	010156
10	064194

Numer S/N:

Sporządzono w

dnia

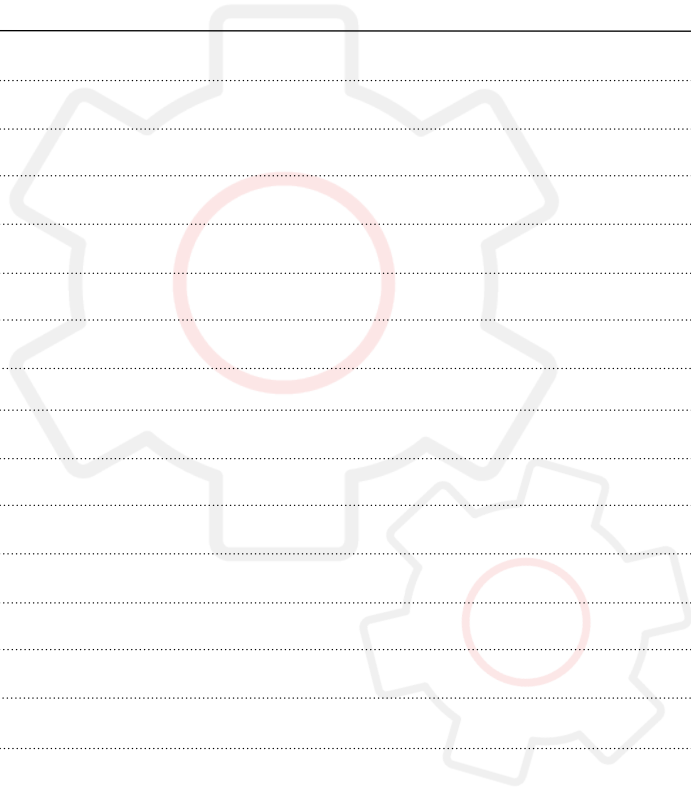
Pełny adres instalatora (i pieczęć, o ile jest to stosowne):

Podpis:

(proszę określić pełnioną funkcję)

(pieczęć instalatora)

Notatki



Warunki gwarancji

- 1** Sprzedający udziela nabywcy gwarancji na zakupione urządzenie wymienione w niniejszej karcie gwarancyjnej.
- 2** Okres gwarancji wynosi **36 miesięcy od daty montażu**.
- 3** Usterki ujawnione w okresie gwarancji usuwane będą bezpłatnie w terminie **14 dni** od daty dostarczenia wadliwego urządzenia do dealera, który zamontował urządzenie lub do autoryzowanego zakładu serwisowego.
- 4** Gwarancją nie są objęte uszkodzenia:
 - mechaniczne i powstałe na ich skutek wady;
 - powstałe na skutek wypadku lub kolizji i późniejszych napraw blacharskich pojazdu;
 - powstałe na skutek działania siły wyższej jak wyładowania atmosferyczne, pożary, kradzieże lub włamania;
 - powstałe w wyniku niewłaściwej lub niezgodnej z instrukcją obsługi eksploatacji;
 - powstałe w wyniku samowolnych (dokonywanych przez użytkownika lub inne nieuprawnione osoby) napraw, przeróbek lub zmian konstrukcyjnych urządzenia lub współpracującej instalacji elektrycznej samochodu;
 - materiały eksploatacyjne i części ulegające naturalnemu zużyciu podczas eksploatacji takie jak: baterie, żarówki, bezpieczniki, elementy gumowe, itp.
- 5** Gwarancją nie jest objęty sprzęt, na którym stwierdzono usunięcie lub uszkodzenie plomb lub numerów fabrycznych.
- 6** Nie jest wadą ani uszkodzeniem czasowe pogorszenie działania urządzenia wynikające ze złych warunków atmosferycznych lub innych uwarunkowań lokalnych np.: obecność silnych nadajników radiowych.
- 7** Reklamacje należy zgłaszać do punktu instalacyjnego lub w przypadku braku takiej możliwości do serwisu centralnego sprzedającego: Semeco, Wał Miedzeszyński 217, 04-987 Warszawa, tel. +48 22 618 31 31, serwis@semeco.com.pl
- 8** Podstawą do uznania reklamacji jako gwarancyjną jest prawidłowo wypełniony **Certyfikat instalacji**.
- 9** Użytkownik jest zobowiązany do dokonywania w zakładzie Instalacyjnym okresowych płatnych przeglądów sprawności systemu przed upływem każdych 12 miesięcy eksploatacji pod rygorem nieważności gwarancji.



Sprzedający nie ponosi żadnej odpowiedzialności wynikającej z nieumiejętności korzystania z systemu, np.: nieznanomości działania poszczególnych funkcji a w szczególności kodu PIN. Koszty wynikające z unieruchomienia samochodu w wyniku ich działania ponosi użytkownik.

Zapoznałem się i akceptuję warunki gwarancji:

(data)

(czytelny podpis)

08.2025

Vodafone-Nex



PRZEDSTAWICIEL VODAFONE AUTOMOTIVE W POLSCE

Semeco

ul. Wał Miedzeszyński 217, 04-987 Warszawa

tel.: +48 22 618 31 31

www.semeco.waw.pl

Semeco 2025. Niniejszy dokument nie może być powielany w całości ani w części bez uprzedniej pisemnej zgody Semeco. Vodafone i logo Vodafone są znakami towarowymi Vodafone Group. Inne nazwy produktów i firm wymienione w niniejszym dokumencie mogą być znakami towarowymi ich właścicieli. Informacje zawarte w tej publikacji są prawidłowe w momencie oddania do druku. Informacje te mogą ulec zmianie, a usługi mogą zostać uzupełnione lub wycofane przez Semeco bez uprzedniego powiadomienia.

Semeco 2025. This document is not to be reproduced in whole or in part without the prior written permission of Semeco. Vodafone and the Vodafone logos are trademarks of the Vodafone Group. Other product and company names mentioned herein may be the trademarks of their respective owners. The information contained in this publication is correct at time of going to print. Such information may be subject to change, and services may be modified supplemented or withdrawn by Semeco without prior notice.